



Instituto Europeo Charles de Gaulle, una apuesta hacia Europa

Desde su creación en 1990, este instituto se fijó una meta europea. Abierto a nuevas culturas y a una Europa en plena expansión, cuya misión era crear libertad con respecto a las diferencias culturales, sociales o lingüísticas.

Para llevarlo a cabo, el instituto apuesta por sus alumnos y los intercambios internacionales gracias a un desarrollo en materia de comunicación y de relación internacional. El proyecto del instituto se basa plenamente en esta idea. Tiene por objetivo garantizar un desarrollo del instituto en su vocación internacional hacia lo más alto y hacia los países extranjeros.

Los alumnos son el centro de este proyecto, ya que el instituto forma a los futuros ciudadanos respetuosos con sus vecinos europeos y su entorno. Por esto, el colegio está dotado con medios humanos y materiales gracias al Rectorado de la Academia y el Consejo Regional de Borgoña.

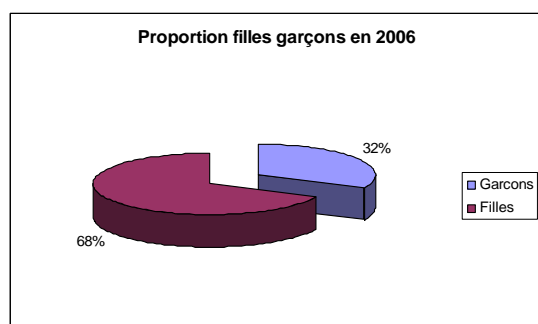
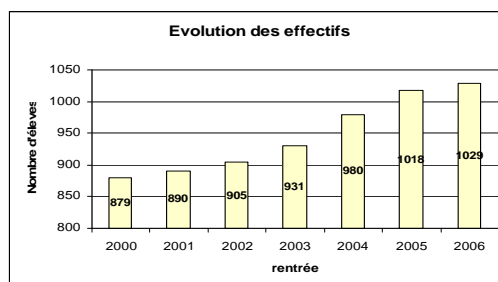
Los 3 ejes directores del **Proyecto del Instituto** son los siguientes:

- 1- Un instituto brillante, internacional y de proximidad
- 2- Un instituto abierto, movilizador a la búsqueda de la excelencia de cada uno y de todos
- 3- Un instituto ante todo humano, solidario, creador de libertad y guardián de su medio ambiente

El personal y su evolución

El alumnado forma un total de 1024 en el 2007, desde que se abrió el instituto ha habido una progresión constante. La admisión se hace sobre los 3 colegios del sector y sobre la selección para las opciones de admisión por departamentos como el baile, los idiomas o las secciones europeas. Este modo de admisión lleva una

repartición de chicos y chicas 2/3 - 1/3 en favor de las chicas. Un internado con capacidad de 160 alumnos que acoge hoy en día 160 alumnos incluidos los alumnos polacos repartidos en dos edificios. La proporción de alumnos externos (22%) es relativamente escasa con respecto a los pensionistas (61%). El número de alumnos que siguen un curso europeo o ABIBAC es de 300 del total del tercer nivel.



garantizan la dirección, la gestión y el funcionamiento del establecimiento (Director, Profesores, Consejero principal de Educación, Asistente Social, Enfermera...); En el seno del instituto, cada una de estas personas es el apoyo el uno del otro. Esto permite buenas relaciones laborales y un buen ambiente entre los alumnos y el equipo pedagógico.

La oferta de formación y la situación general

Situado en la capital regional, el Instituto Charles de Gaulle es un instituto general que prepara a los baccalaureats L, ES y S especialidad SVT. Su carácter específico se sitúa en el aprendizaje de las lenguas con 3 secciones europeas. La dimensión europea es reforzada por la recepción cada año de 3 alumnos polacos que siguen íntegramente el curso escolar francés durante 3 años y con la presencia de una sección ABIBAC preparadora de un título francés-alemán reconocido y validado junto con los 2 sistemas educativos. Los idiomas enseñados además del latín y el polaco son el inglés, el alemán, el español, el árabe y el ruso.

El instituto es miembro de GRETA 21 y ofrece acciones puntuales.



La arquitectura del instituto es funcional y agradable con una extensa rotonda central alrededor de la cual están dispuestos el CDI, la Vida Escolar, la Administración y el

Restaurante. Es aquí donde se concentran un determinado número de actividades, encuentros e información sobre los paneles y pantalla de TV, todo ello en un ambiente musical gracias a la presencia de un piano a disposición de los alumnos. Estos elementos de precisión, por secundarios que parezcan, contribuyen a dar al lugar de un espíritu muy apreciado por la comunidad escolar.

Este instituto posee también un internado en el corazón del conjunto educativo que puede acoger hasta a 160 alumnos. Este compuesto de 2 edificios se organiza en 4 residencias (1 para los chicos y 3 para las chicas). Estos edificios disponen de habitaciones y muebles funcionales al servicio de la comodidad de cada interno. Los

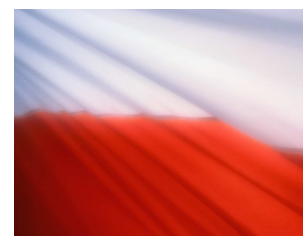


2 internados disponen de una sala de distensión para permitir así a los internos evadirse un poco en el imaginario y la diversión antes de la reemprender dirección a sus habitaciones y también hacia los deberes y cursos. Hay un punto importante el cual cada uno de los internos se debe subordinar: la obligación de tener un corresponsal en Dijon capaz de acogerlo en caso de necesidad. Las características lingüísticas se encuentran también al internado puesto que está abierto a los jóvenes correspondientes que vienen de horizontes variados en el marco de intercambios internacionales y asociación con institutos extranjeros. En el corazón del colegio, el internado representa una verdadera riqueza para la vida puesto que los internos se encuentran a menudo implicados en acciones extraescolares.



El instituto y los Polacos

Desde 1991; el instituto acoge alumnos polacos para llevar a cabo un período escolar de tres años, gracias a la invitación del Consejo General de Borgoña, la ciudad de Dijon y la Comunidad de Aglomeración del Gran Dijon. La elección de estos alumnos se determina entonces del concurso de Borgoña que se organiza todas las primaveras en las ciudades de Cracovia, de Bialyok y de Opole. Se aloja a los premiados en el internado durante las semanas del curso, y al final de la



semana en las familias de acogida voluntarias, lo que permite a estos alumnos polacos descubrir más cerca de las costumbres de nuestro país. Estos alumnos

regresan a sus países solamente en vacaciones o sea cada 7 semanas. Desde la creación de este intercambio en 1994, año del primer Baccalaureat, estos alumnos contabilizan un porcentaje de éxito del 100% en este examen.

El concurso de Borgoña es único en Francia el cual permite a los alumnos polacos venir a Francia para seguir una escolaridad de uno o de tres años y así permitirles pasar el bachillerato. Pueden presentarse a esta ayuda los alumnos de último año instituto o de primer año del colegio de Voivodias de Bialyok, de Cracovia y Opole. El concurso se desarrolla sobre la base de 2 pruebas:



-Una prueba escrita que incluye la traducción de un texto polaco en francés y un ejercicio de escritura donde el candidato debe responder a un tema propuesto. Los candidatos que satisfacen las exigencias son admitidos y llamados a pasar el examen oral.

-Una prueba oral que es la comprensión y el análisis de un texto. El candidato dispone de 20 minutos de preparación para leer y comprender el texto y a continuación es interrogado por el jurado durante 20 minutos. Las cuestiones se refieren a la comprensión del texto pero también sobre el espíritu y las motivaciones del alumno, así como sobre sus conocimientos de la cultura y la historia polaca.

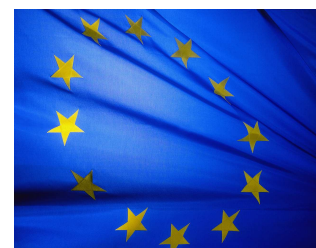
Los resultados se hacen públicos el día mismo o el día siguiente los galardonados se encuentran, con su familia, el jurado a fin de clarificar las distintas cuestiones y de preparar mejor todas las gestiones administrativas. Los alumnos polacos son integrados a partir de su llegada a una clase normal. Pueden disfrutar de una compañía diferente. Ellos reciben también un curso de FLE (francés lengua extranjera) de dos horas por semana durante los dos primeros años y también un curso de civilización polaca.



Una puerta hacia Europa y una expansión internacional

Este establecimiento dispone de tres secciones europeas.

Los alumnos que pertenecen a estas secciones siguen el programa escolar tradicional más o menos orientado sobre la civilización del país pero con la particularidad que algunos cursos llamados DNL (disciplina no lingüística se desarrollan en el idioma). la pertenencia a esta sección permite la obtención



de una "mención europea" en el bachillerato según algunos criterios. Esta mención es una baza para ser admitido en instituciones superiores y también en diversos organismos del país de la lengua estudiada.

-Sección europea alemán : se realiza en Historia y Geografía



-Sección europea inglés : se realiza en Historia y Geografía o en Física y Química

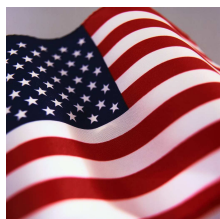
-Sección europea español : esta sección comenzó en 2005 y es para los alumnos de Seconde y la serie ES. La materia enseñada es la economía.



-Sección ABIBAC: esta sección es una particularidad muy especial. De hecho los alumnos de esta sección pueden presentarse al bachillerato francés y al mismo tiempo al Abitur alemán (bachillerato alemán). La obtención de estos dos títulos permite así seguir el estudio en las escuelas superiores alemanas. Los cursos son reforzados en idiomas y en DNL.



Estas relaciones internacionales se facilitan gracias a intercambios con instituciones en convenio al instituto Charles de Gaulle. Así a lo largo del año escolar, el colegio recibe durante un determinado período a alumnos y a profesores extranjeros. Por el contrario, este programa de intercambio permite a los alumnos de secundaria residir durante algunas semanas en un país huésped (Alemania, España...) estos intercambios están realizados dentro del marco de colaboración con las instituciones extranjeras, esto permite tener una buena base de trabajo para un instituto europeo como Charles de Gaulle que gira hacia la apertura internacional.



El instituto, Ciencias Políticas y el CNED

En el curso del año 2007, un nuevo tipo de período de prácticas es establecido. Se refiere a la preparación y la ayuda de la entrada a Ciencias Políticas y en IEP Instituto de Estudios Políticos. Esta práctica única en Borgoña es organizada por el instituto en asociación con el CNED y su instituto de Vanves con el apoyo del rectorado de Dijon. Esta práctica se desarrolla durante una de las semanas de las vacaciones de primavera. Los "stagiaires" siguen un programa idéntico al de los cursos de ciencias políticas y

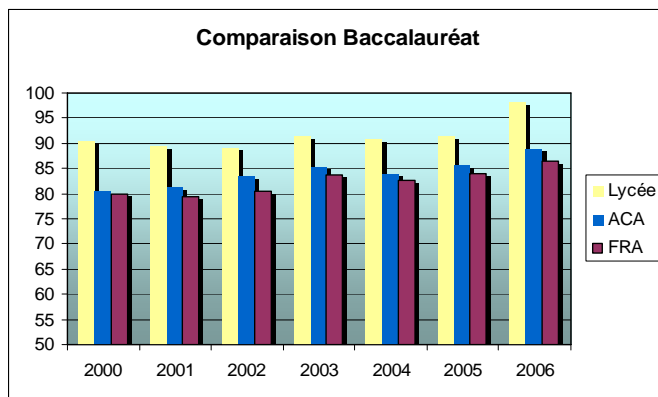


tienen un horario de 31h30 que incluye el curso a la semana. Globalmente, esta primera experiencia coronada de éxito resulta mayormente un balance muy positivo sobre el conjunto tanto para la organización en como por el contenido. la prórroga del período de prácticas está en adelante esperada tanto por los alumnos, los padres como los profesores.

Los resultados de los exámenes

Desde hace muchos años, el instituto Charles de Gaulle está inscrito en el éxito del baccalaureat y obtiene resultados claramente superiores a los resultados académicos y también a los resultados nacionales (97,5 % durante el examen de 2007).

El instituto tradicionalmente brilla durante estos



exámenes a través del éxito de sus alumnos obteniendo numerosas menciones (188 en 2007 de 288 candidatos). Este éxito es el resultado de la calidad de su enseñanza y también de las condiciones de esta que permite a los alumnos un desarrollo intelectual y cultural durante 3 años.

Los porcentajes esperados están por encima de 100 desde hace muchos años. Nosotros lo hacemos mejor con respecto a nuestra estructura. Sobre los gráficos, se puede constatar que los resultados del colegio son muy buenos.